



# OBEČNÍ NOVINY

## Dolní Újezd

• BŘEZEN 2019 • ROČNÍK 25 • ČÍSLO 3 •

ZÁKLADNÍ ŠKOLA DOLNÍ ÚJEZD

Vás zve na zápis do prvních tříd  
na školní rok 2019/2020

## Prales

Milé děti,  
zveme Vás a Vaše rodiče na zápis do prvních tříd. V letošním zápise se budete prodírat sumaterským pralesem, ve kterém potkáte nejrůznější druhy květin, stromů, ptáků, savců, plazů a hmyzu.

Přijďte k nám do školy s maminkou nebo tatínkem

v úterý 9. dubna 2019  
od 12:30 do 16:00

zápis se týká dětí narozených  
od 1.9.2012 do 31.8.2013 a dříve.

Zápis proběhne formou hry. Děti budou sbírat razítka při plnění různých zábavných úkolů, kde prokáží znalosti, dovednosti, návyky a svoji způsobilost k nástupu do 1. třídy.

[www.zsdu.cz](http://www.zsdu.cz)

### ZÁPIS DO 1. TŘÍD

V úterý 9. dubna 2019 od 12:30 do 16:00 proběhne zápis do 1. tříd. Zápis se týká dětí narozených od 1. 9. 2012 do 31. 8. 2013 a dříve. Proběhne formou hry. Děti budou sbírat razítka při plnění různých zábavných úkolů, kde prokáží znalosti, dovednosti, návyky a svoji způsobilost k nástupu do 1. třídy.

#### Požadavky k zápisu a vstupu do první třídy:

Schopnost dítěte poslechnout učitele na první výzvu.  
Poznávání základních geometrických tvarů a barev.  
Stříhání podle čáry.  
Správné držení tužky, spojení bodů rovnou čarou.  
Orientace v číselné řadě (minimálně do 5).  
Orientace v prostoru (pod, nad, před, za).  
Prezentace krátké básničky nebo písničky s důrazem na správnou výslovnost.  
Koordinace pohybů, sportovní dovednosti.  
Zavazování tkaničky u bot, uzal, schopnost zapnout zip.  
Správné držení jídelního příboru a používání kapesníku.

#### Informace pro rodiče:

S sebou přineste rodný list dítěte, občanský průkaz rodiče, za špatného počasí přezůvky. Pokud onemocníte, domluvte si náhradní termín. Budete-li pro Vaše dítě žádat odklad povinné školní docházky, je k žádosti o povolení odkladu nutné doložit doporučující posouzení příslušného poradenského zařízení a odborného lékaře nebo klinického psychologa (možno doložit dodatečně). Žádost o odklad je nutné podat nejpozději do 31. května 2019.

## OBECNÍ ZPRÁVY CO, KDO, KDY, KDE, S KÝM, PROČ, JAK A ZA KOLIK?

### Vážení čtenáři Obecních novin!

Pod tímto titulkem nebudete v budoucnu nacházet v těchto novinách zprávy z agentury JPP typu jedna paní povídala, jak by se snad mohlo někomu zdát podle podtitulku, ale seriózní a oficiální informace a odpovědi na výše uvedené otázky týkající se dění v obecních orgánech, na obecním úřadě a v obci jako takové vůbec. Všechna možná i nemožná média na nás dennodenně chrlí informace všeho druhu a „valí nám do hlavy“ i věci,

kteří když nám přímo neškodí, určitě zbytečně zabírají v našich hlavách kapacitu, kterou bychom mohli zaplnit jinými užitečnějšími věcmi – třeba informacemi o tom, co se děje a odehrává v naší bezprostřední blízkosti a okolo nás. Udělejme si tedy každý v sobě kolonku, do které si budeme tyto zprávy moci ukládat. Když ne nic jiného, posílí se tím určitě naše sounáležitost a propojení s místem a společenstvím, ve kterém žijeme a to není málo. Když totiž o tom místě nebo společen-

ství máme informace - „něco o něm víme“, můžeme na to reagovat – souhlasit, nesouhlasit nebo to prostě jenom vzít na vědomí a tím se automaticky a přirozeně stáváme součástí jakéhokoliv procesu nebo celku. A to je velice důležité pro život jakéhokoliv společenství. Přeji vám tedy, ať pod výše uvedeným titulkem nacházíte co nejvíce dobrých zpráv.

J. Čížinský

## Společenská kronika

Všem našim spoluobčanům, kteří oslavili svá jubilea, srdečně blahopřejeme.

**65 let**

Doležalová Milena

**75 let**

Nováková Božena

**80 let**

Hnátová Emilie

**81 let**

Menšík Josef

**86 let**

Kabrhelová Božena

**87 let**

Bošítková Božena

**88 let**

Král Jan

**90 let**

Zimová Jarmila

**94 let**

Šimková Marie

**V měsíci lednu zemřeli:**

Hurychová Rozálie

Hondl Jan

## PRVNÍ OBČÁNEK DOLNÍHO ÚJEZDU NAROZEN 1. 1. 2019, ELIÁŠ NOVÁK



Gratulujeme a přejeme pevné zdraví,  
štěstí, lásku a krásný život!

### VZPOMÍNKA



Dne 7. 3. 2019 by se dožil 80 let pan  
Josef Stráník z Jiříkova č.p. 30.  
*Vzpomíná rodina*

Mikroregion Litomyšlsko - Desinka  
a obec Dolní Újezd

Vás srdečně zvou na tradiční

### SETKÁNÍ SENIORŮ

Neděle 17. března 2019

od 14. hodin v Lubné na Skalce.

K poslechu hraje

ŠEUCOVSKÁ MUZIKA ze Skutče.

Těšíme se na Vás!

Občerstvení a doprava zajištěny.

**Doprava autobusem odjezdy:**

**Autobus č. 1:**

Dolní Újezd, aut.zast. OÚ - 13:30 hodin

**Autobus č. 4:**

Dolní Újezd,  
aut. zast. u Mostu - 13:00 hodin

**POJEĎTE SE  
VYKOUPAT**  
Zveme Vás 15. března  
do litomyšlského bazénu,  
kde se od 19:30 hodin  
můžete zdarma vykoupat.



## LÉKAŘSKÁ POHOTOVOST

Soboty, neděle a svátky  
(8:00 hod. - 13:00 hod.)

### LSPP - dospělí

(budova ředitelství, tel. 461 655 397)

So 02.03. MUDr. Paseková

Ne 03.03. MUDr. Paseková

So 09.03. MUDr. Sláma

Ne 10.03. MUDr. Sláma

So 16.03. MUDr. Kašparová

Ne 17.03. MUDr. Mikulecká

So 23.03. MUDr. Přichystalová

Ne 24.03. MUDr. Jindrová

So 30.03. MUDr. Mikulecká

Ne 31.03. MUDr. Jílek ml.

### LSPP – děti a dorost

(ambulantní trakt dět. odd., 461 655 269)

So 02.03. MUDr. Kopecká

Ne 03.03. MUDr. Laštůvková

So 09.03. MUDr. Pešková

Ne 10.03. MUDr. Pilařová

So 16.03. MUDr. Sadílková

Ne 17.03. MUDr. Šichová

So 23.03. MUDr. Filová

Ne 24.03. MUDr. Filová

So 30.03. MUDr. Švábová

Ne 31.03. MUDr. Beňová

### Pohotovostní lékárny

(8:00 hod. - 13:00 hod.)

So 02.03. lékárna U Slunce

Ne 03.03. Ústavní lékárna

So 09.03. lékárna U Anděla strážce

Ne 10.03. Ústavní lékárna

So 16.03. lékárna Na Špitálku

Ne 17.03. Ústavní lékárna

So 23.03. lékárna U Nemocnice

Ne 24.03. Ústavní lékárna

So 30.03. lékárna U Slunce

Ne 31.03. Ústavní lékárna

### Stomatologická pohotovost

(8:00 hod. - 11:00 hod.)

02. - 03.03. MUDr. Kašparová Leona,  
Polička, Růžová 195 (775 724 524)

09. - 10.03. MUDr. MBA Feltlová Eva, Bystré,  
nám. Na Podkově 25 (606 182 715)

16. - 17.03. MUDr. Kopecká Pavla, Litomyšl,  
Mariánská 1137 (461 614 614)

23. - 24.03. MUDr. Kossler Pavel, Polička,  
Haškova 445 (461 724 369)

30. - 31.03. MUDr. Kotlárová Michaela Sarah,  
Mariánská 1137 (461 614 614)

## ZPRÁVY Z RADY OBCE

- RO projednala žádost MŠ DÚ o řešení situace schodiště u hlavního vstupu do MŠ.
- RO schválila žádost o připojení se k mezinárodní kampani „Vlajka pro Tibet“.
- RO schválila rozeslání výzvy na „Pořízení elektromobilu pro obec Dolní Újezd“. Na dalším jednání RO projednala výsledek jednání hodnotící komise, která provedla otevření obálek, posouzení a hodnocení nabídek u veřejné zakázky „Pořízení elektromobilu pro obec Dolní Újezd“. RO schvaluje doporučení hodnotící komise a souhlasí s vybraným dodavatelem. Pořízení vozidla v kategorii N1 (nákladní vozidlo menší) bude spolufinancováno MŽP prostřednictvím Státního fondu ŽP ČR v rámci výzvy Národního programu Životní prostředí.
- RO projednala odpověď na zasláný dopis z SÚS PK střediska Litomyšl v problematice kanalizačních poklopů a zimní údržby.
- RO projednala postup přípravy oprav sociál-

- ních zařízení v ZŠ DÚ.
- RO schválila instalaci provizorního osvětlení přístupové cesty do MŠ a haly ZŠ.
- RO na základě doporučení komise ŽP schválila nabídku na rizikové kácení stromů.
- RO schválila výroční zprávu obecně prospěšné společnosti Újezd za rok 2018.
- RO schválila smlouvu o nájmu pozemku mezi obcí a Povodí Labe, státní podnik, na pozemkovou parcelu č. 2596/12 v k. ú. Dolní Újezd u Litomyšle.
- RO schválila smlouvu o zřízení věcného břemene mezi obcí a Povodí Labe, státní podnik na pozemkovou parcelu č. 2596/12 v k. ú. Dolní Újezd u Litomyšle.
- RO schválila nabídku od VČE – montáže a. s., na přílož kabelu veřejného osvětlení ke kabelu nízkého napětí ČEZ v trase 1. etapy rekonstrukce elektrického vedení nízkého napětí.
- RO schválila připojení obce k výzvě k zapojení

- do projektu „Dřeviny“ od Mikroregionu Litomyšlsko + vytípaní stromů na údržbu.
- RO projednala zápis ze zasedání Školské rady při ZŠ DÚ.
- RO schválila inventarizační zprávu za rok 2018.
- RO projednala potřebu doplnění Obecních novin o více informací z obecního úřadu.
- RO projednala zprávu o hospodaření obce za rok 2018 (Audit – kontrolní skupina PK). Při přezkoumání hospodaření nebyly zjištěny chyby a nedostatky.
- RO projednala opravu okapů a svodů na nemovitosti Dolní Újezd č. p. 14 (Urbánkovo).
- RO projednala pokračování projektu na rekonstrukci průtahu ve středu obce.
- RO projednala zprávu z HZS Litomyšl o naplánování námětového cvičení v nové budově mateřské školy v dubnu (květnu) 2019.
- RO projednala návrh na umístění zrcadla na silnici 3. třídy III/36028 (směr Horní Újezd u odbočky do Malvařic).

## POPLATKY

Obecní úřad upozorňuje občany, že poplatek za svoz komunálního odpadu ve výši 600 Kč za osobu/rok a poplatek ze psa ve výši 200 Kč za psa/rok je možné platit v hotovosti v úřední dny, tj. pondělí, středa 7:30 - 11:30 hod. a 12:30 - 17:00 hod. na obecním úřadě.

### Poplatek musí být uhrazen do 31.3.2019.

Pokud je poplatek vyšší než 1 000 Kč, lze jej zaplatit ve dvou splátkách (první do 31. 3. 2019, druhou do 31. 7. 2019).

### Bezhotovostní úhradu provádějte ve pro-

### spěch účtu číslo: 1283415349/0800 s variabilním symbolem platby:

#### Poplatek za svoz komunálního odpadu:

0013371xxx pro Dolní Újezd  
0013372xxx pro Jiříkov  
0013373xxx pro Václavky

#### Poplatek ze psa:

0013411xxx pro Dolní Újezd  
0013412xxx pro Jiříkov  
0013413xxx pro Václavky

Symbole xxx znamenají číslo popisné. Občanům

žijícím v bytových domech (č.p. 186, 391, 445, 446, 553 a 613) je variabilní symbol pro bezhotovostní platbu přidělen individuálně. Pokud nemáte trojmístné číslo popisné, doplňte před č.p. nuly (např. Jiříkov č.p. 1 bude mít variabilní symbol pro komunální odpad 0013372001, pro poplatek ze psa 0013412001).

Žádáme občany, kteří budou provádět úhradu za svoz odpadu a za psa převodním příkazem, aby každou platbu prováděli zvlášť se správným variabilním symbolem.

## ELEKTROROZVODY V OBCI SE POSTĚHUJÍ DO PODZEMÍ



Když se v padesátých letech minulého století začaly po obci stavět sloupky a natahovat dráty první elektrorozvodné sítě, asi jen málokdo dokázal odhadnout, jak dlouhé období tato síť bude sloužit. Prvopočáteční nadšení z elektrifikace obce a možností, které nám poskytovala, přešlo časem v běžnou realitu. Postupně jsme si na to, že máme elektřinu stále k dispozici, zvykli jako na samozřejmost. Pokud nastal někdy výpadek, nesli jsme to s nelibostí. A jak síť stárla, narůstaly i výpadky, způsobené technickou nedokonalostí a stářím rozvodné sítě. Již na přelomu století bylo jasné, že její životnost je u konce a bude nutno přistoupit k její postupné rekonstrukci. Od té doby však uplynulo dalších téměř dvacet let a dnes již některá místa (zejména původní dřevěné sloupky) drží doslova sejmou vůle. Obec se přitom mezitím mno-

hokrát pokoušela iniciovat jednání o rekonstrukci sítě, zejména před výstavbou kanalizace v obci, kdy se nabízelo z velké části využít rozkopání komunikací, což by v důsledku přineslo nemalé úspory nejen obci ale i ČEZu.

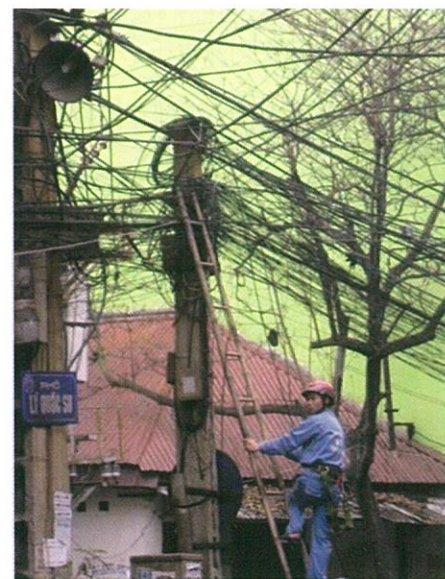
Nyní tedy konečně nastává čas, aby se dráty ze sloupů přestěhovaly do země. Obec se při mnoha jednáních s investorem všemožně snažila eliminovat dopady akce na vzhled a upravenost obce. I přesto bohužel dojde v některých místech k narušení nových povrchů komunikací a zatravněných ploch. Obec však bude důsledně dbát na to, aby vše bylo uvedeno do původního stavu. Umístění elektrorozvodů do země má však své nepopochybnitelné výhody. Pomineme-li estetickou stránku věci, kdy vrchní drátová síť již nebude hyzdit mnohdy poetické pohledy na různá zákoutí v obci, uložení kabelů do země budou eliminovány, ne-li zcela vyloučeny, poruchy způsobené při větrném a mrazivém počasí (zejména pády větví nebo i celých stromů na vedení). Nezanedbatelným plusem tohoto řešení je rovněž fakt, že odpadne nutnost oklešťovat nebo odstraňovat zeleň v ochranných pásmech vrchního vedení. I když i podzemní kabelové vedení bude mít své ochranné pásmo, jeho dopad na vlastnická práva bude rozhodně menší než u vrchního vedení.

A protože stejnými neduhy jako vrchní rozvody elektřiny, tedy technickou zastaralostí a velkým množstvím poruch zejména při větrném počasí, trpí i rozvody veřejného osvětlení v obci, rozhodla se obec využít příležitosti rekonstrukce elektrorozvodů a dohodla se s ČEZem na tom, že v úsecích, kde bude souběh obou sítí, bude do výkopů k elektrokabelu přiložen rovněž kabel pro rozvod VO.

Asi jste již zaregistrovali, že od nového roku se po obci častěji než je obvyklé, objevují vozidla s nápisem ČEZ. To je neklamná známka toho, že v obci konečně postupně dochází k zahájení dlouho očekávané a ještě delší dobu plánované rekonstrukci elektrorozvodů. Mnohé teď asi poleje

horko a vzpomenou si na anabázi spojenou s výstavbou kanalizace. Ale neděste se, nečeká nás tentokrát taková hrůza jako při výstavbě kanalizace. Hloubka uložení a tudíž i velikost výkopů a množství výkopové zeminy se totiž diametrálně liší od výkopů pro uložení kanalizace. Nicméně k určitým krátkodobým omezením provozu na místních komunikacích bude určitě docházet, s tím je nutno počítat. Akce, která je plně v režii ČEZu je rozdělena do několika etap, o jejichž pořadí rozhoduje plně Investor akce. V letošním roce proběhne první etapa, která se bude týkat Kerhartova kopce, Kabatovse, Kolomažnice, Přibíňovse, Závse a části Doleček. Se zahájením vlastních prací se počítá v březnu s tím, že akce by měla být ukončena do konce října 2019.

J. Čížinský





V posledním čísle Obecních novin jsme se pod tímto titulem pomyšlně rozloučili s lékaři, kteří nás dlouhá léta ošetřovali v místním zdravotním středisku. Dnes se vám v krátkosti představí ti, kteří od nich „převzali vesla“ a jsou dnes na jejich místech. Všichni tři lékaři včetně jejich pravých rukou (rozuměj zdravotních sester) jsou z blízkého okolí, takže by se dalo říci, že jsou také domácí a věřme tomu, že se brzy budou jako domácí i cítit. My pacienti jim v tom můžeme a věřím tomu, že i budeme, svým přístupem hodně pomáhat. Nyní tedy krátké představení jednotlivých lékařů.

MUDr. Ludmila Kopecká a zdravotní sestra Martina Holásková Ordinují v ordinaci pro děti a dorost.

Služebně nejstarší ve zdejších zdravotním středisku je v současné době MUDr. Ludmila Kopecká, která nastoupila do ordinace pro děti a dorost po MUDr. Reifové již v roce 2014. Vzhledem k délce jejího působení v naší obci lze předpokládat, že se s ní osobně setkala velké množství zejména maminek (samozřejmě i tatínek) malých dětí. Je ale i mnoho našich občanů, kteří ji neznají, a dá se předpokládat, že se s ní vzhledem k její specializaci na děti a dorost ani nikdy nesečkají. Zejména pro ty je tedy toto krátké představení určeno.



Jiné je to u MDDr. Ivany Bidmonové, nástupkyni po paní doktorce Kočí, která v zubní ordinaci ordinuje zhruba 1 rok (nebereme - li v úvahu krátké období před mateřskou dovolenou). Mezi její pacienty patří už všechny generace, a proto se dá předpokládat, že se s ní dříve nebo později setká (lépe řečeno „dostane se jí pod ruku“) většina obyvatel obce.

*Dobry den, rada bych se Vám trochu predstavila. Vystudovala jsem obor Zubni lékařství na Univerzitě Karlově - lékařské fakultě Hradec Králové v roce 2011, pak jsem pracovala v ordinacích v Plzni a v Litomyšli a od roku 2016 pracuji ve středisku v Dolním Újezdě, kde jsem od roku 2018 ordinaci převzala po paní doktorce Kočí, které bych tímto chtěla poděkovat za pomoc a také za to, že se svým pacientům pečlivě věnovala a proto je radost pokračovat v její práci. Moje zdravotní sestřička Bc. Barbora Plíhalová se mnou pracuje od roku 2014 a ve volném čase se věnuje práci v Charitě. Bydlím v obci Sebranice s manželem a 2letým synkem.*

No a třetím „nováčkem ve zdravotním středisku“ určitě ne však v profesi, je MUDr. Pavel Jílek, který nastoupil po panu doktoru Hrouzkovi. Vzhledem k tomu, že ve zdejší ordinaci pro dospělé působí teprve dva měsíce, setkala se s ním osobně zřejmě jen malá část jeho budoucích pacientů. Proto je představení jeho tváře asi nejaktuálnější a mnozí ho určitě uvítají.

MDDr. Ivana Bidmonová

Jak je vidět, budou nás tedy i nadále ošetřovat dvě ženy – lékařky a jeden muž – lékař, jak jsme dříve byli zvyklí. A protože se říká „zvyk je železná košile“, bude možná určitou výhodou pro obě strany, tedy pacienty i lékaře, že dochází k výměně muž za muže a žena za ženu. I když je možné, že se najde i někdo, kdo by v tomto případě změnu uvítal.

J. Čížinský



*Od 1.1.2019 jsem převzal ordinaci pro dospělé po MUDr. Hrouzkovi. Rád bych navázal na jeho dlouholeté úsilí věnované poskytování primární péče. Víím, jak důležitá je úloha kvalitní zdravotní sestry v ordinaci, proto jsem rád, že jsme se stávající sestřičkou mohli vytvořit nový profesionální tým. Snad se nám bude dařit dobře pečovat o Vaše zdraví.*

MUDr. Pavel Jílek



Foto: Pavel Hrouzek

Cílem sepsání tohoto příspěvku do Obecních novin bylo pro mě několik důvodů. Jednak to je skutečnost, že v naší obci a jejím blízkém okolí je mnoho lidí, kterým po r. 1989 přibyl k rodinnému majetku taktéž majetek lesní (někdo ho v rámci restitucí zdědil po svých předcích, jiní později investovali své volné finance např. do nákupu lesa s cílem uložit si do tohoto majetku úspory na delší období atp.). Na uvedenou skutečnost navazují další, především v dnešní době počínající někdy i zoufalá situace některých vlastníků, kdy dochází k přemnožení kůrovců a tím k odumírání smrkových porostů v lesních majetcích všech typů vlastnictví, a pro mě asi nejdůležitější důvod – minimum potřebných informací pro drobné soukromé vlastníky (tzn. vlastníky lesů do 50 ha výměry lesního pozemku). Sám jsem vlastníkem lesa a v současnosti řeším, co s lesem napadeným kůrovcem. O příčině nás již nějakou dobu informují média a asi téměř každý ví, že příčinou odumírání především smrků v hospodářských lesích nízkých, středních a někde i vyšších poloh je sucho a nedostatek vláhy (bohužel odumírají i další dřeviny, např. jasany, duby a jilmy). Přemnožení kůrovců však urychlují další důvody. Jedním z významných je třeba rozdrobenost vlastnických poměrů. Zde je pointa v tom, že jeden vlastník může o svůj les ukázkově pečovat a stejně na něho dolehne tíha problémů s kůrovcem třeba kvůli nezodpovědnému sousedovi, který skutečnost, že vlastní les a má se o něho řádně starat, nevede v patrnost. Každý vlastník lesa musí především komunikovat se svým odborným lesním hospodářem, který je jakýmsi odborným rádcem každého vlastníka lesa, aby hospodářil podle platné legislativy a potřeb lesa. Odborný lesní hospodář je za tuto činnost placen, u velkých majetků zpravidla samotným vlastníkem, u malých majetků většinou státem. Postup kůrovce v hospodářských smrkových monokulturních lesích za velmi teplého a suchého opakujícího se počasí nedokáže člověk úplně zastavit, i když ve svém lese provádí vše, co je v danou chvíli potřeba. Člověk svým zodpovědným počínáním však může přemnožení kůrovce do značné míry zpomalit. Co v současné době trápí (a bude trápit) velkou část drobných soukromých vlastníků lesů?

1. Málo profesionálů v těžební činnosti – sehnat v dnešní době OSVČ, kteří provedou těžební činnost na profesionální úrovni, tzn. zodpovědně, bez poškození lesní půdy a okolních stromů, rychle a za rozumné peníze, není bohužel snadná záležitost. Vždy je vyšší šance dohoda s OSVČ v těžební činnosti na menších soukromých majetcích v zimních měsících. Je potřeba si vždy ověřit, zda OSVČ mají potřebnou a dobrou techniku a splňují očekávané předpoklady, tzn. zda nemají předpoklady spíše udělat v lese více škody než užítku.
2. Asanace kůrovcového dříví – pokud se má nějakou dobu vytěžené dříví skládkovat v lese (nyní stále častější případ, než se podaří vytěžené dříví prodat) musí vlastník lesa zajistit asanaci dříví odkorněním nebo chemickým postřikem (insekticidem), např. VAZTAK, čímž se zabrání náletu a následnému vývoji kůrovců. Zde bohužel platná legislativa vlastníkově velmi komplikuje život. Všechny insekticidy proti kůrovci, které se nyní dají koupit, může pořídit pouze člověk s odbornou způsobilostí vyplývající z rostlinolékařského zákona. Obyčejný soukromník lesa, který tuto odbornou způsobilost logicky nemá, vhodný insekticid nepořídí. Ministerstvo zemědělství na to bylo opakovaně v minulosti upozorňováno a výsledkem bylo udělení zákonné výjimky na pořízení insekticidu Vaztak vlastníkům lesů bez odborné způsobilosti na období od 14.9.2018 do 12. ledna 2019. Ovšem proti kůrovci má smysl použít chemický insekti-

cid pouze na jaře a v létě v době rojení a vývinu nové generace brouka. Z jakého důvodu ministerští úředníci vydali tuto výjimku takto nesmyslně a tím značně zkomplikovali vlastníkům lesů zákonné povinnosti, mi není doposud známo. Doufáme, že se z omylu ministerští úředníci poučí a letos udělí výjimku pro nákup vhodného insekticidu i pro drobné soukromé vlastníky lesů, kteří nemají odbornou způsobilost na základě rostlinolékařského zákona.

3. Prodej vytěženého dříví – bohužel je trh v současnosti natolik přehlcen kůrovcovým dřívím, že bude téměř nemožné prodat toto dříví od drobného soukromého vlastníka lesa do dřevozpracujícího podniku. Ideální je, když má odborný lesní hospodář zkušenosti s prodejem dříví a hlavně možnost, jak ideálně vlastníkově jeho dříví co nejlépe zpeněžit. Obzvláště v dnešní době to je asi nejdůležitější služba vlastníkově. Jinak bude nutné hledat další varianty upotřebení čerstvého kůrovcového dříví – např. pořez tohoto dříví na řezivo a potom prodat řezivo, anebo toto řezivo si ponechat a uskladnit na pozdější časy. Dříví horší kvality se využít v celulózovém papírenském průmyslu, ale nyní je jeho cena natolik nízká, že se bude dát použít zpravidla pouze na palivo.
4. Nedostatek sadebního materiálu lesních dřevin – velká poptávka po sazenicích lesních dřevin ze strany lesnických firem může způsobit skutečnost, že drobný vlastník lesa bude jen těžko nakupovat sadební materiál. Velký problém bude ochránit nově zalesněné plochy před přemnoženou srnčí zvěří. Listnaté dřeviny a jedle bude bezpodmínečně nutné oplotit do oplocenek, což není zrovna levná záležitost. Skladbu dřevin je potřeba vždy volit od konkrétního stanoviště, na některých vhodných stanovištích můžeme uplatnit taktéž smrk, ale bude potřeba ho pěstovat ve směsi s jinými dřevinami. Nákup sadebního materiálu je potřeba vždy řešit s předstihem a včas. Sazenice lesních dřevin je možno také nakoupit a následnou výsadbu realizovat v podzimním období (v poslední době celkem často využíváno). Důležitá je opatrná manipulace se sazenicemi, aby jejich kořeny nebyly vysta-

veny slunci či větru a neuschly tak rychleji, než je zasadíme do země.

5. Péče o zalesněné plochy – vysazením sazenic lesních dřevin do lesa to nekončí. Je potřeba cca 5 let vyvinout úsilí v ožínání sazenic nebo v aplikaci herbicidního postřiku proti nežádoucímu buření, která by nově vysazené sazenice mohla jinak zahubit. Samozřejmostí je podzimní nátěr sazenic (mimo oplocenky) chemickým repelentem proti okusu srnčí zvěří.
6. Nedostatečná podpora státu pro vlastníky lesa – české lesnictví nemá v parlamentu bohužel dostatečně kvalitní lobbing, tak jako ho mají třeba zemědělci. Vzhledem ke skutečnosti, že jednu třetinu území českého státu tvoří lesy, je podpora vlastníků lesů minimální. Od letošního roku již byly uvedeny do reality některé dotační tituly z ministerstva zemědělství, které by měly pomoci snížit finanční náklady vlastníků lesů na opatření v boji proti kůrovci a následně péči o nově založené lesní porosty, ale jejich administrativní není jednoduchá a laik (někdy i odborník) se v nich těžko orientuje. Zde je potřeba opět využít pomoci odborného lesního hospodáře, popř. pracovníka místně příslušné státní správy lesů městského úřadu s příslušnou administrativou.

Vzhledem k situaci, která nás vlastníky smrkových lesů bude v blízkém období kvůli přemnožení kůrovců trápit, budeme muset čelit v lepším případě pouze částečnému znehodnocení lesního majetku. Nastanou nám sice na nějaký čas další starosti, ale pokud situaci budeme zodpovědně řešit, hodnota lesního majetku bude v budoucnu jistě zachována. Nyní se jedná o mimořádnou situaci a dřevo jako obnovitelná surovina bude mít svoji hodnotu vždy.

Přeji všem vlastníkům lesů z Dolního Újezdu a jeho okolí, pokud možno co nejmenší starosti s kůrovcem ve svém lese a veřejnosti přeji co nejdéle navštěvovat lesy zdravé, zadržující dostatek vody v krajině a produkující nejenom hodné hříbů, ale především environmentální a sociálně-rekreační funkce lesů, které můžeme, na rozdíl od jiných evropských států, zatím čerpat zdarma.

*Ing. Pavel Flidr  
Vlastník lesa, odborný lesní hospodář,  
bývalý inspektor ochrany lesa ČIŽP*



## Z HISTORIE OBCE

### Držitelé a obyvatelé chalup

#### Chalupa č. 192 st. č. 97

V roce:

- 1778 Kolčava Jan
- 1787 Žitka Jan, pazderna k mlýnu č. 194
- 1800 Jareš Václav
- 1807 Kolčava Václav 42 let chalupník, tkadlec, manželka Terezie 50 let
- 1813 Kolčava Václav
- 1823 Bulva Jakub
- 1850 Jareš František
- 1878 Jareš František
- 1900 Motyčková Anna vdova
- 1920 Kočí Josef vzal si dceru Annu
- 1925 Bartoš Josef \* 13.3.1900 přiznal se k dceři Anny, Růženě Motyčkové \* r. 1898, děti: Růžena \* r. 1920, provdaná za Kopeckého Josefa z Lubné, + 17.11.1944, dcera Růžena \* r. 1944, Marie Motyčková \* r. 1923, provdaná za Krále Františka z č. 69, dcera Eva \* r. 1944, Josef \* r. 1926 + r. 1958 v Suché u Litomyšle
- 1950 Bartoš Josef vdovec, 2. manželka Votrubová Marie
- 1980 Bartoš Josef + r. 1985
- 1990 Pohorský Zdeněk z č. 180 koupil chalupu, zbourali a na zahradě postavili nový rodinný domek č. 608
- 2000 Jireček Luboš, vzal si dceru Stanislavu

J.J. a Z.H.

#### Bartošova chalupa postavena v r. 1828

1979 - majitel - Rosálie Pohorská, rozená Hilerová ze Sebranic, švadlena, \* 29. 5. 1914 - 2002

Manžel František Pohorský, Dolní Újezd, zedník, \*9. 10. 1910 - 1992  
1989 - majitel jejich syn Zdeněk Pohorský, vedoucí potravinářské výroby ZD, \*24. 10. 1946  
Manželka Jana Pohorská (rozená Kočí) z DÚ, kuchařka ZD, \*2. 2. 1951  
Děti: Jana (1970), Stanislava (1972) a Zdeněk (1977)  
2000 - majitel jejich dcera Stanislava Jirečková

\*7. 10. 1972, vedoucí kuchyně ZD  
Manžel Luboš Jireček \*30. 7. 1969, řidič firma Orion  
Děti: Kristýna (1994) - učitelka MŠ Jarošov a Tereza (2002) - student VOŠP a SPgŠ Litomyšl  
Na zahradě této chalupy vystavěly dcery Jana a Stanislava dva rodinné domy. Na místě chalupy, která byla zbourána v r. 2007, postavila rodina Jirečková zahradní dům.



František Král a Marie Bartošová, svatba r. 1943



Vzadu zleva: Kárský Josef z Lubné, Bartoš Josef ze Suché, Král František z č. 69, Bartoš Josef otec z č. 192

Vpředu zleva: Růžena Kopecká s dcerou Růženu, matka Růžena Motyčková provdaná Bartošová, Marie Králová s dcerou Evou



Chalupa čp. 192



Růžena Bartošová, dcera Marie, Josef Bartoš



Zahradní dům na místě chalupy čp. 192



Rodinný dům čp. 608

Topná sezona pomalu končí a přes velký počet požárů způsobených zhavým popelem vysypaným do popelnic a následným požárem, který způsobil hodně škod na majetku i na zdraví, tu máme jaro, které přináší teplé počasí, a to nás láká k úklidu zahrady po zimě. Ten s sebou přináší spalování hrabaného listí, trávy či pálení lesní hrabanky, což vždy navyšuje počty zásahů. Málokdo si uvědomuje, že tyto aktivity přímo ohrožují lidské životy! I zdánlivě tak bezpečná činnost, jako je spalování hrabaných porostů, může mít neblahé následky. Oheň se v otevřeném prostoru může velice snadno vymknout kontrole, např. při silném větru, a způsobit nejenom ohrožení života a značné škody na majetku, ale také závažné ekologické následky, např. v podobě ztráty

části lesa či úhynu živočichů. Stačí jen neopatrnost, trocha nepozornosti nebo panika. Zákon o požární ochraně hovoří jasně: fyzické osoby, ale také právnické či podnikající fyzické osoby jsou při spalování hořlavých látek na volném prostranství povinny učinit odpovídající opatření proti vzniku a šíření požárů. Jinak řečeno zabezpečit vše tak, aby se spalování nevymklo kontrole a nevznikl z něj požár. Navíc právnické osoby a podnikající fyzické osoby jsou povinny každé spalování hořlavých látek na volném prostranství, včetně přijatých protipožárních opatření, předem oznámit územě příslušnému hasičskému záchrannému sboru kraje. V ohlášení uvést datum, místo pálení a osobu, která za pálení odpovídá, a kontakt na tuto osobu. Dále při pálení dbát těchto

zásad: při náhlém zhoršení počasí – silném větru – je nutné pálení přerušit, oheň uhasit, místo pro pálení izolovat pruhem širokým nejméně 1 m, kde budou odstraněny hořlavé materiály až na minerální půdu, místo spalování je nutno zabezpečit dostatečným množstvím hasebních látek. Opustit místo pálení je možné až po úplném uhašení ohně, místo pálení po dobu 5 dnů nebo do vydatného deště pravidelně kontrolovat. Příjezdové cesty vedoucí k místům spalování nesmí být zataraseny, spalování se může provádět pouze v bezpečné vzdálenosti od objektů. Nezapomeňte, že plošné vypalování porostů a suché trávy je zákonem zakázáno!

*Jiří Bulva,  
preventista požární ochrany*

## ZVEME VÁS DO KRAJE SMETANY A MARTINŮ - BŘEZEN 2019

### Borová

10. 3. 2019 - DIVADLO Technická pohádka aneb Jak si postavit auto pro děti od 8 let, vstupné dobrovolné, Divadelní soubor Eduarda Vojana Brněnec sokolovna Borová v 16:00 hod.

16. 3. 2019 - MAŠKARNÍ MERENDA k poslechu a tanci bude hrát kapela Rytmik sokolovna Borová od 20:00 hod.

17. 3. 2019 - Cestou necestou okolo českých hranic, ve 14:00 hod. Povídání o cestě kolem českých hranic, kterou podnikli čtyři borovští dobrodruzi na Simsonech

### Bystré

2. 3. 2019 - Masopust Prodej zabijačkových pochoutek od 12:00 před prodejnou masny. Myslivecká kuchyně se otevře ve 13:00 v Sokolovně. Sraz masek je ve 13:30 před Sokolovnou, ve 13:45 odchází průvodem k radnici. Až do pohřbení basy, které proběhne ve 20:00, je volný program, který můžete strávit v Sokolovně.

15. 3. 2019 - Všichni dobří rodáci V rámci oslav 670 let od první písemné zmínky o Bystrém promítání filmu „Všichni dobří rodáci“. Vstupné zdarma.

23. 3. 2019 - Bez obřadu Francouzská komedie od 19 hodin v divadelním sále Sokolovny. Vystoupí divadelní spolek J. N. Štěpánka Chrudim. Vstupné v předprodeji na IC 60 Kč, na místě 70 Kč.

### Dolní Újezd

2. 3. 2019 - MASOPUST Sokolovna Dolní Újezd, od 14:30 průvod masek od Koruny, OBČERSTVENÍ ZAJIŠTĚNO

23. 3. 2019 - JOSEFOVSKÉ POZEZENÍ S ESTRÁDOU Sokolovna Dolní Újezd Od 18:00 bude připravena výborná teplá kuchyně, od 20:00 proběhne tradiční vystoupení souboru Jožina Janouška Vstupné 80Kč

### Litomyšl

20.3. 2019 - Expediční kamera Zámecká jízdárna, 18:00

Místo konání: Klenutý sál zámeckého pivovaru (Jiráskova 133, Litomyšl 57001) Po celou dobu akce k dispozici bar s drobným občerstvením a nápoji. Vstupné: 70 Kč

15.3.2019 - Mandrage v klubu Music Club Kotelna od 20:00 hod.

Vstupné: 420 Kč (předprodej v IC Litomyšl a na [www.ticketstream.cz](http://www.ticketstream.cz))

31.3.2019 - Ondřej Havelka a jeho Melody Makers: Rhapsodie v modrém pokoji Smetanův dům, 19:00

Aneb George Gershwin a Jaroslav Ježek - dva muži mezi nebem a jazzem. Slavné evergreeny neméně slavných autorů. Česko – americká bitva o posluchačovu přízeň. Obstojí Ježkův Bugatti Step vedle Gershinovy Rhapsodie v modrém? Vstupné: 480 a 520 Kč (předprodej v IC Litomyšl a na [www.smetanuvdum.cz](http://www.smetanuvdum.cz))

### Oldřiš

13.3.2019 - Beseda s Markétou Kutilovou na téma válečný konflikt v Sýrii a migrační trasy do Evropy Bude doplněno fotografiemi a promítáním reportáží. v 18:00 hod v nové hasičské zbrojnici v Oldřiši (1.patro)

1.3. 2019 - Dětská diskotéka zasedací místnost OÚ od 16:30 hod. do 18:30 hod.

### Polička

2. 3. 2019 - POLIČSKÝ MASOPUST 13 - 17 hod.

Srdčně zveme všechny na masopustní veselici pod taktovkou Divadelního spolku Tyl a muzejníků. Těšit se můžete na vše, co k masopustu patří, včetně tradičního průvodu masek po náměstí! Přijďte v masce a zapojte se také! V areálu muzea bude plno masopustních pochoutek s ukázkou jejich výroby. Děti si mohou vyrobit papírové škrabošky, hodit jelitem a vyzkoušet další zábavné aktivity.

13. 3. 2019 - Expediční kamera 2019 Divadelní klub Polička od 18:00 hod. Filmový festival outdoorových filmů

21.3.2019 - koncert Marty Jandové - Barvy Tylův dům od 19:00 hod.

### Pomezí

2.3.2019 - Dětský karneval od 13:00 hodin na sále kulturního domu

### Sebranice

2. 3. 2019 - Masopustní hody u kapličky na Pohoře, od 12:00 hod. občerstvení, od 13:30 hod. maškarní rej. K tanci a poslechu zahraje venkovská kapela pod vedením Jana Pohorského.

9. 3. 2019 - Ping-pongový turnaj 8:30 - 9:00 hod. prezence hráčů, 9:00 hod. začátek turnaje. Přihlašovat se můžete na tel. čísle: 728 710 151, počet účastníků je omezen. Startovné 150 Kč. Turnaj je určen pro neregistrované hráče od 15 let výše.

16. 3. 2019 - Ping-pongový turnaj 8:30 - 9:00 hod. prezence hráčů, 9:00 hod. začátek turnaje. Rozdělení hráčů do kategorií: 1. kategorie: 1.–5. třída ZŠ, 2. kategorie: 6. - 9. třída ZŠ. S sebou: obuv do tělocvičny, pátku, svačinu. Turnaj je určen pouze pro neregistrované hráče.

24.3.2019 - Pouť po kaplích ve Vysokém Lese začátek ve 14 hodin od Killerovy kaple

### Svojanov

22. 3. 2019 - Nocs Andersenem Od 17 hod. na přírodním hřišti a poté v knihovně ve Starém Svojanově

23. 3. 2019 - ve 14 hod. Dětský karneval na radnici ve Svojanově

24. 3. 2019 - ve 14 hod. Vzpomínka u kapličky sv. Jana Nepomuckého u příležitosti výročí jeho svatořečení

### Telecí

9.3. 2019 - Dětský karneval 13:30 - Kulturní dům

## FOTBAL - TURNAJ SLATIŇANY

Dne 26. 1. jsme se zúčastnili halového turnaje mladších žáků ve Slatiňanech. Zúčastnilo se ho 8 celků. Hrlo se systémem dvou skupin po 4 družstevch a pak křížem semifinále prvních dvou celků obou skupin, zápasy o umístění, utkání o 3. místo a finále. Utkání trvala vždy 1x16 minut. Turnaj měl velmi dobrou úroveň a našim hráčům se podařilo vybojovat nádherné třetí místo.

Zápasy našeho týmu:

**Slatiňany A : Dolní Újezd** 5:1 Ryšan  
**Dolní Újezd: Dřenice** 4:2 Ryšan 3x, Sejkora

**Dolní Újezd: H. Městec** 6:2 Rejman 3x, Faltys, Ryšan, Opiela  
 Semifinále:  
**Přelovice: Dolní Újezd** 4:0  
 o 3. Místo:  
**Dolní Újezd: Rváčov** 4:1 Opiela, Ropek, Faltys 2x

Konečné pořadí : 1 Přelovice, 2 Slatiňany A, **3 Dolní Újezd**, 4 Rváčov, 5 Borohrádek, 6 Dřenice, 7 Slatiňany B, 8 Heřmanův Městec

*P. Rejman, R. Ryšan*



## HRY BEZ KATASTRU V BUDISLAVI

V sobotu 9.2.2019 se naše obec účastnila tradičních Her bez katastrof v nedaleké Budislavi. Letos se konal již 54. ročník v nedaleké Budislavi. Za srandou a vtipem jsme vyjeli ve složení Kuba Rejman, David Rothschein, Pěta Frank, Pája Rejmanová a Terča Hladíková. Her se účastnilo 16 týmů z obcí a měst Pardubického kraje. Kromě starosty hry zahájil rytíř Toulouvec na koni, který zažehl oheň a my se mohli pustit do prvních disciplín. Jednou z nich byl tzv. Budislavský krkohlavolam, aneb „milé lidičky lámejte si své hlavičky“. Další disciplínou, kterou si pro nás připravili, byl Záprdkový koláč s překvapením. Tato disciplína byla náročná díky plným žaludkům po honosném obědě v Krčmě. Po pěti povinných a jedné průběžné následovala přestávka, ve které generální štáb sečetl body a nejlepších 12 týmů postoupilo do finálových bojů. Do finále jsme vyrazili z 11. místa a nakonec díky schopným finišerským kvalitám se posunuli na konečné krásné deváté místo. Opět platilo známé: „Není důležité vyhrát, ale vypadat hezky“ ( a zúčastnit se)!

*I. Rejmanová*







# OKRASNÁ ŠKOLKA STRAKOV

## JARO 2019

### OD POLOVINY BŘEZNA V PRODEJI OVOCNÉ DŘEVINY A RŮŽE

- široký sortiment okrasných dřevin opadavých i stálezelených
- rhododendronů a jiných vřesovištních
- jehličnanů v balech i kontejnerech
- živé ploty stálezelené i opadavé
- trvalky
- traviny
- nabízíme substráty, rašelinu, mulčovací kůru, hnojiva, přípravky na ochranu rostlin

PO-PÁ od 7:00 do 17:00

SO od 8:00 do 11:30

Strakov 22, 570 01, Litomyšl

VLASTNÍ PRODUKCE NEBO OD PŘEDNÍCH ČESKÝCH ZAHRADNÍKŮ

tel.: 461 639 001

ars-skolkastrakov@centrum.cz

www.ars-vavrin.cz

T. J. SOKOL Dolní Újezd si Vás dovoluje pozvat na

# JOSEFOVSKÉ POSEZENÍ S ESTRÁDOU

**SOBOTA 23. 3. 2019**

**SOKOLOVNA DOLNÍ ÚJEZD**

**V PROGRAMU VYSTOUPÍ  
SOUBOR JÓŽINA JANOUŠKA**



### PROGRAM:

**Od 18:00**

bude pro Vás připravena výborná kuchyně Karla Svobody a Stáni Jirečkové,  
kde budete moci ochutnat kuřecí bylinkový steak  
a šfouchané brambory, jarní zeleninový salát s kuřecími krutony a toustem  
nebo vepřová restovaná játra s grilovanou cibulí a hranolky.  
V nabídce bude připraveno i něco sladkého + další občerstvení a nápoje.

**Od 20:00**

proběhne tradiční vystoupení souboru Jozina Janouška.

Po vystoupení cca od 22:30 bude možnost  
dalšího posezení a ochutnání jídel a nápojů.

Předprodej místenek ke stolům:  
Květinářství SLUNEČNICE v Dolním Újezdě

Vstupné: 80 Kč / Srdečně zvou pořadatelé

## ROZHOVOR

Zeptali jsme se pana Lubora Urbánka, který vedl 41 let ornitologický kroužek v Litomyšli, jak je to s ptactvem v okolí Dolního Újezdu.

Jaro klepe na dveře a my ho netrpělivě vyhlížíme. K jaru patří i ptačí zpěv na našich zahradách.

Jistě jste i Vy zaznamenali články o tom, že našim ptákům hrozí různé nemoci a některým druhům dokonce i vyhubení.

V naší lokalitě se nedá říci, že by byl přímo nějaký druh na pokraji vyhynutí. Stále ale ubývá ptáků, kteří byli dříve běžnější a nejrozšířenější, jde zejména o polní ptáky. Například vrabec domácí, skřivan polní, čejka chocholatá nebo koroptev polní. Na vině je intenzivní zemědělská výroba, přeměna původních vesnických zahrad či sadů v moderní zahrady, používání nepůvodních druhů rostlin při úpravě parků a veřejné zeleně, ale také změna klimatických podmínek. To zapříčiňuje ztrátu přirozeného prostředí pro hnízdění a dostatek potravy.

Například vrabci domácímu chybí semena plevelů na obživu, husté keře nebo koruny stříhaných stromků na úkryt, chov drobného zvířectva, prašná půda na popelení a loužičky dešťové vody na pití.

Vyschlé řeky a nedostatek ryb, zejména pstruhů, způsobily, že čápi černí v posledních třech letech neodchovali žádná mláďata.

Skřivani potřebují pro hnízdění nízký a řídký porost, avšak dnešní vyhojené obiloviny jsou pro ně příliš vysoké a husté. Skřivani jsou pak nuceni hnízdit tam, kde jsou jejich hnízda zranitelnější vůči predátorům.

**Co můžeme na našich zahradách pro ptactvo udělat my?**

I na udržované zahradě můžeme vysadit keře jako rybíz, maliník, ostružiník, živý plot a podobně, které jsou přirozeným místem pro úkryt a hnízdění ptáků. Stromy poskytují ptákům potravu po celý rok, můžeme na nich umístit ptačí budky a v zimě krmítka. Nesmíme také zapomenout na napajedla. Pokud máme na zahradě otevřený sud s vodou, umístíme do něho plovoucí prkénko, na které pták usedne a v sudu se neutopí.

**Kde seženu ptačí budku?**

Jak vyrobit, nebo kde koupit ptačí budku naleznete na internetu. Ptačí budky se vyrábí ze dřeva, dřevobetonu, proutí, či jiného stavebního materiálu. Každému ptačímu druhu vyhovuje jiná budka. Budku nejlépe umístíme na jihovýchod. Dobré je klasické budky kombinovat s polobudkami, ty rádi osidlují rehce a lejské šedý.

**Jak zabráním vniknutí kočky do budky?**

Stačí připevnit pod vchod uvnitř budky malý špalíček, který zamezí kočce ve vytažení ptáča z budky.

**Každý rok děláte ornitologickou procházku Nedošinským hájem. Chystáte se i letos?**

Ano, pravděpodobně 26. 4. od 8:30, sraz je v ustupu do Nedošinského háje.

*Děkuji za rozhovor, Zdenka Nováčková*

Přednáška o

## TRÉNOVÁNÍ PAMĚTI

MUDr. Lenka Macků

Vstup zdarma

- Proč je mozek líný?
- Jak si zapamatovat nové věci, i když je vám přes 60?
- Jak a proč si budovat „mozkovou rezervu“?
- Co je a co není zhoršení paměti?
- Ověřte si, že si ještě slušně pamatujete, když vám někdo poradí, jak na to.

Společenská místnost budovy DPS

dne 14.3.2019 v 9.00 hodin

# T.J. Sokol Dolní Újezd



12.2.	muži A	dorost	muži B			
SO		 <b>JARO 2019</b>		<a href="http://www.fotbal-du.cz">www.fotbal-du.cz</a>		přípravka
NE 10.III	M.Třebová - DÚ 14,00					mladší žáci
SO						
NE 17.3.	DÚ - Holice 14.30					
SO	Chrudim B - DÚ 10,15					trurnaje přípravek budou teprve rozlosovány
NE 24.3.		DÚ - Jiskra 2008 12.00	DÚ - M.Třebová B 14.30			
SO		H.Jelení - DÚ 10,00	Janov - DÚ 16,00			
NE 31.3.	DÚ - Třebošnice 16.00					
SO		DÚ - Ctětín 13,30	DÚ - Jiskra 2008 16,00		DÚ - Křenov 11,30	
NE 7.4.	Luže - DÚ 14,00			DÚ - Bystré 10,00		
SO	DÚ - Choceň 16,30			Luže - DÚ 9,00		
NE 14.4.		Kameničky - DÚ 16,30	Žichlínek - DÚ 16,30			
SO	Letohrad - DÚ 16,30				DÚ - Hradec 10,00	
NE 21.4.		DÚ - Jaroměřice 14,00	DÚ - Pomezí 16,30	DÚ - Miřetice 10,00		
SO	DÚ - Hlinsko 16,30	Zaječice - DÚ 13,00				
NE 28.4.			Tatenice - DÚ 16,00	Skuteč - DÚ 10,00	Morašice - DÚ 10,00 hř.H.Újezd	
ST 1.5.	Skuteč - DÚ 18,00 pohár					
SO		DÚ - Vítanov 14,30	DÚ - Sloupnice 17,00		DÚ - Kunčina 12,30	
NE 5.5.	Svitavy - DÚ 17,00			DÚ - Proseč 10,00		
SO		Orel - DÚ 14,00	Lanškroun B - DÚ 17,00			
NE 12.5.	DÚ - Žamberk 17,00			Morašice - DÚ 10,00	Sebranice - DÚ 10,00	
SO		DÚ - Vraclav 14,30	DÚ - Jablonné 17,00		DÚ - Březová 12,30	
NE 19.5.	Lanškroun - DÚ 17,00			DÚ - Svitavy B 10,00		
SO			Opatovec - DÚ 17,00			
NE 26.5.	DÚ - Č.Třebová 17,00	Jiskra 2008 - DÚ 14,30 hř.Žamberk		Bystré - DÚ 10,00		
SO		DÚ - H.Jelení 14,30	DÚ - Libchavy 17,00		DÚ - Němčice 12,30	
NE 2.6.	H.Městec - DÚ 17,00			DÚ - Luže 10,00		
SO	DÚ - Moravany 17,00					
NE 9.6.		Ctětín - DÚ 14,30	Řetová - DÚ 16,00	Miřetice - DÚ 10,00	M.Trnávka - DÚ 14,00	
SO	Litomyšl - DÚ 10,15				DÚ - Opatov 10,00	
NE 16.6.		DÚ - Kameničky 14,30	DÚ - Semanín 17,00			

